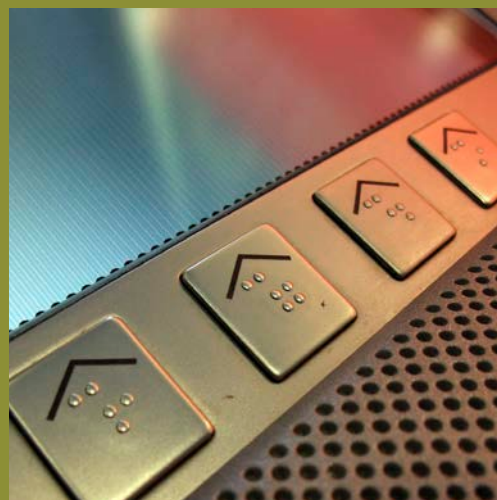


Handicappolitik

December 2015



BRØNDBY KOMMUNE

Indhold

Forord	2
Formål	3
Målgruppe	3
Centrale principper	4
Mission og vision	6
Handicappolitikens handleplan	7
Indsatsområde 1-5:	
1) Tilgængelighed	8
2) Velfærdsteknologi og Social IT	10
3) Sammen om nye løsninger	12
4) Psykiatri, sundhed og trivsel	14
5) Tættere samarbejde om børn og unge med handicap	16
Implementering og opfølgning	18
Handicappolitikken skal blive brugt	18
Brug dit handicapråd	19

Forord

Kære borger og medarbejder i Brøndby Kommune.

Det er med stor glæde, at vi kan præsentere en fornyet handicappolitik for Brøndby Kommune. Handicappolitikken bygger videre på og fremtidsikker visionen fra 2009, hvor vi skrev den første handicappolitik.

Formålet med handicappolitikken er at sikre borgere med handicap samme rettigheder og muligheder som alle andre borgere i kommunen.

Brøndby Kommunes nye handicappolitik omfatter børn, unge og voksne med handicap, herunder også borgere med psykosociale vanskeligheder.

Vi har alle et ansvar for, at mennesker med handicap kan være værdifulde og aktive deltagere i fællesskabet. Det er en fælles opgave for alle borgere og medarbejdere i Brøndby Kommune at medtænke handicapaspektet i Brøndbys mange aktiviteter og tilbud.

Handicappolitikken skal ses i samspil med Brøndby Kommunes øvrige borgernære politikker som for eksempel Børne- og ungepolitikken. Politikkerne sætter tilsammen en fælles retning for kommunens arbejde på tværs af fagområder, sektorer, civilsamfund og erhvervsliv.

Handicappolitikken er udarbejdet på baggrund af input fra borgere i kommunen, Handicaprådet og relevante organisationer på området. Handicaprådet har taget initiativ til at forny politikken, og det har været helt afgørende, at politikken baserer sig på bidrag og ønsker fra de borgere, som politikken skal komme til gavn.

Vi vil sige stor tak til alle, der har bidraget med input til at forny Brøndby Kommunes handicappolitik.

God læselyst.

Brøndby Kommune, december 2015.



Ib Terp
Borgmester



Per Jensen
Formand for Social- og Sundhedsudvalget

Formål

Brøndby Kommunes handicappolitik skal bidrage til at:

- Angive pejlemærker for den fremtidige udvikling af indsatsen for borgere med handicap i Brøndby Kommune
- Styrke borgerinddragelsen og skabe en ramme for dialog og samarbejde på handicapområdet
- Skabe øget opmærksomhed på handicapområdet både hos kommunens medarbejdere, i lokalsamfundet samt i foreninger og virksomheder
- Understøtte størst mulig kvalitet i opgaveløsningen inden for de politisk besluttede rammer.

Målgruppe

Handicapkonventionen definerer mennesker med handicap som:

”Personer med handicap omfatter personer, der har en langvarig fysisk, psykisk, intellektuel eller sensorisk funktionsnedsættelse, som i samspil med forskellige barrierer kan hindre personen i fuldt og effektivt at deltage i samfundslivet på lige fod med andre”

(FN's Handicapkonvention 2009).

Brøndby Kommunes Handicappolitik omfatter alle borgere med handicap, både borgere med fysisk funktionsnedsættelse, borgere med udviklingshæmning, borgere med udviklingsforstyrrelser, borgere med psykosociale vanskeligheder m.fl.



Personer med handicap omfatter personer, der har en langvarig fysisk, psykisk, intellektuel eller sensorisk funktionsnedsættelse, som i samspil med forskellige barrierer kan hindre personen i fuldt og effektivt at deltage i samfundslivet på lige fod med andre.

(FN's Handicapkonvention 2009)

Centrale principper

Handicappolitikken har som værdigrundlag FN's Handicap-konventions generelle principper om:

- **Respekt for menneskets naturlige værdighed, personlige autonomi, herunder frihed til at træffe egne valg, og uafhængighed af andre personer**
- **Ikke-diskrimination**
- **Fuld og effektiv deltagelse og inklusion i samfundslivet**
- **Respekt for forskellighed og accept af personer med handicap som en del af den menneskelige mangfoldighed**
- **Lige muligheder**
- **Tilgængelighed**
- **Ligestilling mellem mænd og kvinder**
- **Respekt for de udviklingsmuligheder, som børn med handicap har, samt respekt for deres ret til at bevare deres identitet.**

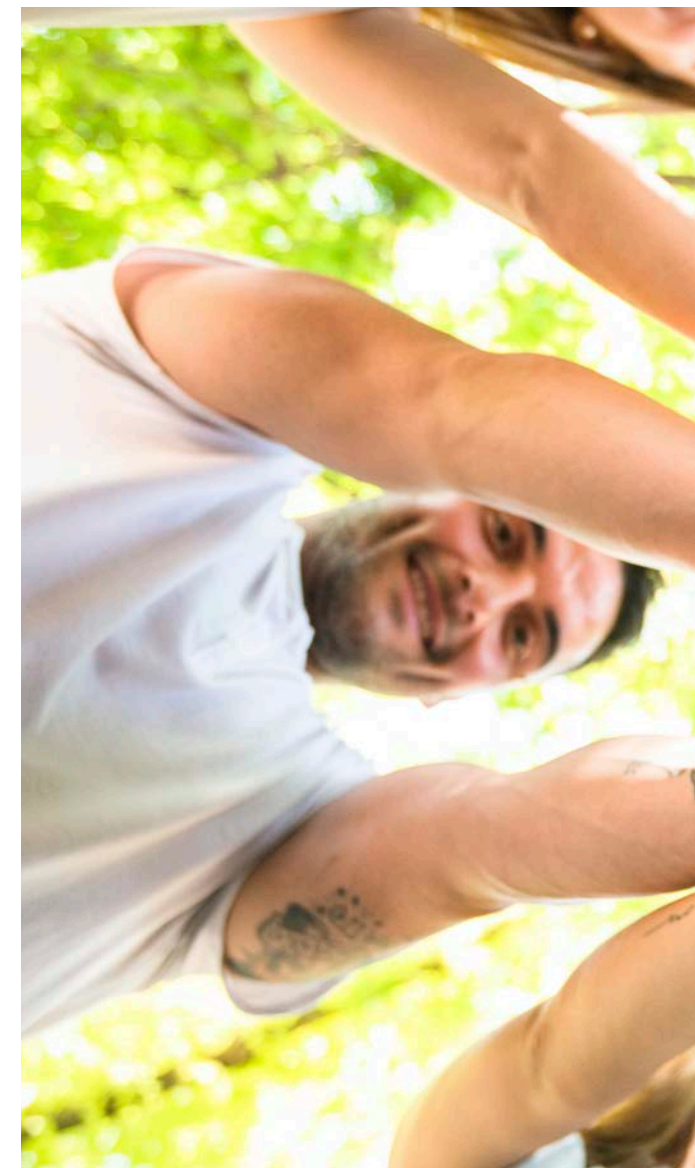
Handicappolitikken bygger desuden på de fire grundlæggende principper, som har været bærende for dansk handicappolitik siden 1980'erne:

Kompensationsprincippet betyder, at samfundet tilbyder borgere med funktionsnedsættelse ydelser og hjælp, som afhjælper eller begrænser følger af en nedsat funktions-evne bedst muligt.


Sektoransvarlighedsprincippet betyder, at den myndighed, organisation eller virksomhed, som har ansvaret for at levere ydelser, tjenester eller service til borgerne i almindelighed, skal levere de samme ydelser på en tilgængelig og brugbar måde også til borgere med funktionsnedsættelser.

Solidaritetsprincippet betyder, at støtteforanstaltninger og merudgifter som følge af en funktionsnedsættelse ikke påhviler den enkelte borger, men betales solidarisk af det offentlige efter relevant lovgivning.

Ligebehandlingsprincippet betyder, at sikre alle lige muligheder – lige muligheder for at udvikle og nyttiggøre sine potentialer og udvikle færdigheder i overensstemmelse med den enkeltes evner. Ligebehandling betyder ikke, at alle skal behandles ens.





 **Fuld og effektiv deltagelse
og inklusion i samfundslivet**

Mission og vision

Mission

Borgere med handicap skal have lige muligheder for at udfolde arbejdsliv, familieliv og fritidsliv samt for at være en aktiv del af samfundets og kommunens fællesskaber.

Brøndby Kommune bidrager hertil ved at medtænke handicapaspektet i kommunens aktiviteter og ved i samarbejde med borgeren at understøtte og udvikle den enkeltes ressourcer.

Visioner

Brøndby Kommunes visioner for indsatsen på handicapområdet:

Udvikling

I kontakten med borgere med handicap skal kommunens medarbejdere altid have fokus på muligheder for at bidrage til udvikling og styrkelse af kompetencer, så borgere med handicap opnår den størst mulige selvstændighed og frihed til at træffe egne valg.

Det hele liv

Der er glidende overgange mellem kommunens ydelser og tilbud, når borgere med handicap går fra én livsfase til en anden, for eksempel ved overgangen fra barn til voksen.

Kompetencer og ressourcer

Brøndby Kommune understøtter borgernes ressourcer, og de ressourcer, som findes i deres familie og øvrige netværk.

Brøndby Kommune er i dialog med borgere med handicap og handicaporganisationer om forhold af betydning for borgere med handicap.

Medarbejdere i Brøndby Kommune, som møder borgere med handicap, har et højt fagligt niveau.

Organisationskultur

Der er synlighed omkring handicapområdet, og handicap-synsvinklen er integreret i arbejdet blandt kommunens medarbejdere, så der naturligt er opmærksomhed på handicaprelevante aspekter i forhold til kommunens sagsbehandling, tilbud, ydelser og faciliteter.



Handicappolitikkens handleplan 2015 - 2018

For perioden 2015-2018 er der udvalgt en række indsatsområder, som der vil være særligt fokus på. På et åbent borgermøde har borgere, Handicaprådet, politikere og kommunens medarbejdere bidraget aktivt til at udpege behov og indsatsområder.

De udvalgte indsatsområder er:

1. Tilgængelighed
2. Velfærdsteknologi og Social IT
3. Sammen om nye løsninger
4. Psykiatri, sundhed og trivsel
5. Tættere samarbejde om børn og unge med handicap



Borgere med handicap skal have lige muligheder for at udfolde arbejdsliv, familieliv og fritidsliv samt for at være en aktiv del af samfundets og kommunens fællesskaber.

Tilgængelighed

Forudsætningen for, at alle kan deltage i samfundslivet er, at mennesker med handicap har lige adgang til bygninger, byrum, natur og transportmidler. Det er også afgørende, at mennesker med handicap har adgang til alle former for information, viden og kommunikation, der giver mulighed for aktiv deltagelse i demokratiet og samfundets fællesskaber.

Brøndby Kommune arbejder løbende på at forbedre tilgængeligheden i det offentlige rum for kommunens borgere med handicap. Mange af de tiltag, som kommer borgere med handicap til gavn, vil også tilgodese andre borgergrupper, herunder ældre, dårligt gående m.fl. Eksempelvis vil mange forskellige borgere få glæde af bedre tilgængelighed ved overkørsler og til kommunale ejendomme.

I samfundet generelt og i Brøndby Kommune er der et stadig stigende brug af digitale løsninger, og det er nødvendigt at sikre tilgængeligheden til digitale løsninger og kommunens hjemmeside for borgere med handicap. Det skal være muligt for borgere med handicap at få adgang til information og deltage i den offentlige debat på lige fod med andre. Flere af de tiltag, der sikrer tilgængelighed på kommunens hjemmeside, gavner både borgere med handicap, og gør det samtidig lettere for de fleste andre at benytte hjemmesiden.

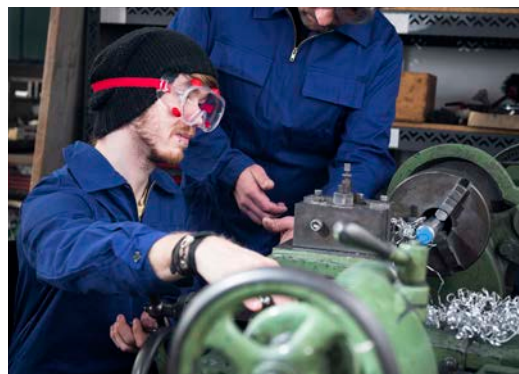
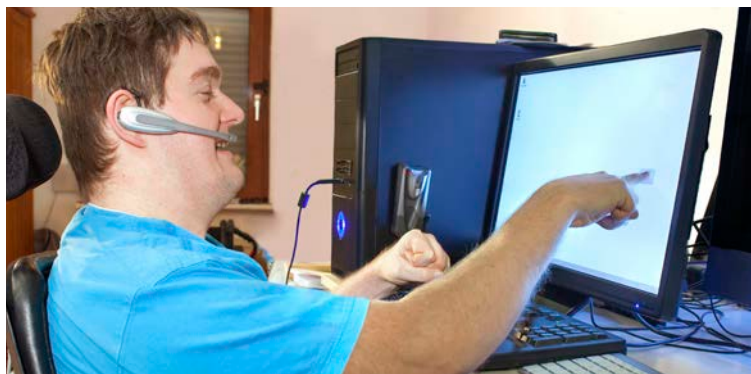
Målsætninger

- At forbedre tilgængeligheden for borgere med handicap i trafikken, så det er nemt at færdes sikkert og komme frem.
- At sikre den fysiske tilgængelighed til kommunens ejendomme, kulturtilbud, byrum, naturområder og strande.
- At sikre og løbende forbedre tilgængeligheden til information, viden og kommunikation på kommunens hjemmeside og digitaliserede borgerservices.



Initiativer

- I perioden 2015-2018 vil Brøndbys Kommunale Ejendomme gennemføre en løbende kortlægning af den eksisterende tilgængelighed i kommunens bygninger og Strandparken, så kommunen får et forbedret grundlag for at prioritere fremtidige driftsindsatser og tilgængelighedstiltag.
- I 2015 udarbejder Brøndby Kommune en strategi for tilgængelighed i forbindelse med større byggeprojekter (renovering, ombyg, nybyg). Strategien skal sikre, at et mere ensartet tilgængelighedsniveau implementeres i de efterfølgende år.
- I perioden 2015-2018 udskifter Brøndby Kommune løbende vejbelægninger, så der kommer færre brosten og mere rød asfalt med henblik på at forbedre tilgængeligheden bl.a. ved overkørsler.
- Fremover vil Brøndby Kommune i forbindelse med udformning af nye cykelstier systematisk sikre, at pladsbehovet for brede cykler, trehjulede og el-scootere indgår i overvejelserne i forbindelse med planlægningen.
- Fra 2015-2016 optimerer Brøndby Kommune tilgængeligheden på kommunens hjemmeside, så den lever op til standarderne for tilgængelighed. Som led i processen vil et brugerpanel blandt mennesker med forskellige handicap forsøgsvist bidrage til at teste tilgængelighed og brugervenlighed.
- Fra 2016 vil Brøndby Kommunes overordnede webstrategi fremhæve, at kommunens hjemmeside www.brondby.dk og kommunens øvrige hjemmesider skal være fuldt tilgængelige for mennesker med handicap.



Forudsætningen for, at alle kan deltage i samfundslivet er, at mennesker med handicap har lige adgang til bygninger, byrum, natur og transportmidler.

Velfærdsteknologi og Social IT

Velfærdsteknologi og social IT giver nye muligheder for effektivt at understøtte borgerens selvstændighed og relationer.

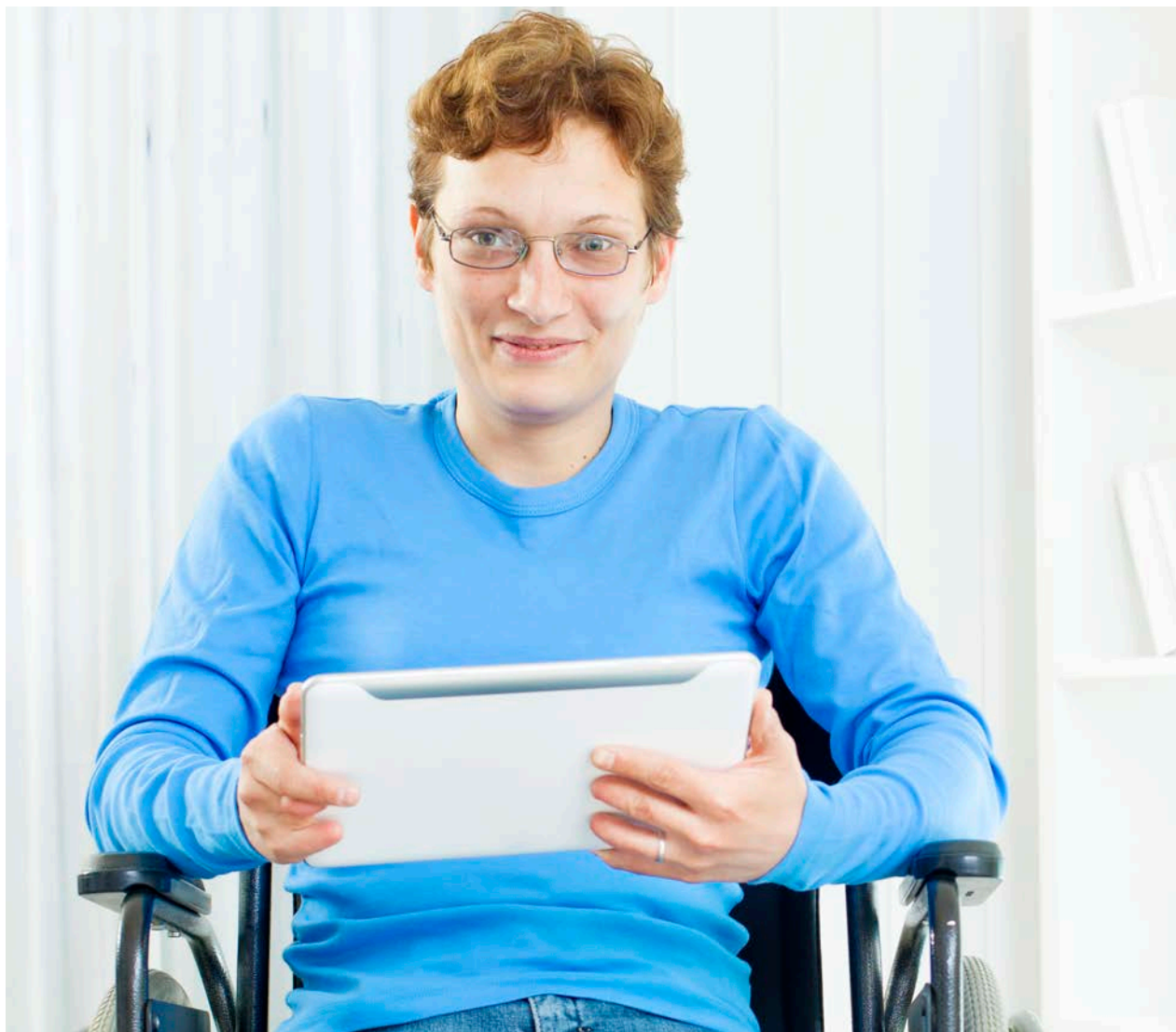
Brøndby Kommune vil udbrede velfærdsteknologi til at understøtte, at borgere med handicap bliver så selvhjulpne som muligt. Velfærdsteknologien kan være i form af hjælpemidler til personlig pleje og hverdagens gøremål (for eksempel vasketoiletter og spisemaskiner).

Kommunen vil også afprøve nye måder at kontakte og støtte borgere på via teknologi i form af 'online' kontakt mellem borger og personale via tablets/skærm. Herved kan kommunen tilbyde borgeren en fleksibel støtte tilpasset borgerens aktuelle behov i forhold til omfang og tidspunkt på dagen. Online kontakt skal således ses som et supplement til den direkte socialpædagogiske indsats.

Herudover vil kommunen styrke arbejdet med Social IT – det vil sige teknologi, der støtter borgerne i at kommunikere, indgå i sociale netværk, mestre hverdagen og lære nyt. Det kan eksempelvis være borgere, der anvender iPads til at kommunikere med familien via billeder fra hverdagen.

Målsætninger

- At understøtte den enkeltes selvstændighed og mulighed for at blive så selvhjulpne som mulig via velfærdsteknologiske løsninger.
- At få erfaringer med en fleksibel og supplerende støtte til borgere i eget hjem via virtuel bostøtte.
- At styrke den enkeltes mulighed for læring og for udvikling af selvstændige sociale relationer via Social IT.




Initiativer

- I 2015 udarbejder Brøndby Kommune en politisk godkendt strategi for implementering af velfærdsteknologi i kommunen.
- Fra 2015 viderefører Brøndby Kommune "Hverdagslaboratoriet", som identificerer, afprøver og implementerer velfærdsteknologi, der kan gøre en positiv forskel for borgere og medarbejdere.
- I perioden 2015-2018 udbreder Brøndby Kommune velfærdsteknologiske løsninger på handicapområdet med fokus på hjælpemidler, der kan øge borgerens selvhjulpethed og effektiv udnyttelse af ressourcer (toiletter, spisemaskiner og forflytning). I forbindelse med planlægning og byggeri på Lionslund 2016-2018 vil velfærdsteknologiske løsninger blive medtænkt fra start.
- I perioden 2016-2018 afprøver Brøndby Kommune velfærdsteknologiske løsninger, der kan supplere indsatsen for borgere med handicap eller sindslidelser i eget hjem via eksempelvis online bostøtte, tryghedsopkald via video eller andre relevante programmer/muligheder.
- I perioden 2015-2018 vil Brøndby Kommunes specialiserede tilbud for voksne med handicap afprøve og udbrede Social IT.

Virtuel bostøtte

Virtuel bostøtte er, at borger kan have kontakt med en medarbejder, sin bostøtte via en onlinekommunikation, hvor man kan se hinanden - i stedet for at medarbejderen tager hen til borgerens hjem.

 **Velfærdsteknologi og social IT giver nye muligheder for effektivt at understøtte borgerens selvstændighed og relationer.**

Sammen om nye løsninger

Brøndby Kommunes samarbejde med borgere med handicap skal tage afsæt i den enkeltes ressourcer og ønsker til forandring og udvikling. Indsatserne skal understøtte den enkelte i at opnå størst mulig selvstændighed og mulighed for at indgå i værdifulde relationer.

Brøndby Kommune arbejder for, at indsatser for og med borgere med handicap bygger på et aktivt og gensidigt samarbejde med borgeren om indsatsen. Det er målet, at kommunen og borgeren i højere grad bliver aktive samarbejdsparter i at finde ressourcer og individuelle løsninger. Denne tilgang fordrer samtidigt tværfaglighed og nye samarbejder med borgere, pårørende og civilsamfund.

I de kommende år vil kommunen fokusere på at få mere systematisk viden om, på hvilken måde de sociale indsatser bidrager til de ønskede resultater for borgere med handicap.

Målsætninger

- At udvikle tilgange, hvor borger og kommune sammen finder fælles mål og løsninger, der virker.
- At alle indsatser for borgere med handicap i endnu højere grad understøtter og bygger på de ressourcer, som den enkelte byder ind med.
- At alle indsatser støtter borgere med handicap i at blive så selvstændige som muligt og indgå i værdifulde relationer med andre.



Initiativer

- I perioden 2015-2018 vil Brøndby Kommunes Job- og Aktivitetscenter Vestegnen styrke samarbejdet med frivillige. Centret vil udarbejde spilleregler og informationsmateriale om samarbejdet med frivillige og evaluere erfaringer med samarbejdet.
- I perioden 2016-2018 vil Brøndby Kommunes Specialrådgivning styrke samarbejdet med borgeren med afsæt i Voksenudredningsmetoden, VUM. Der vil være forstærket fokus på, hvordan samarbejdet med borgeren i endnu højere grad kan tage afsæt i borgerens ressourcer og motivation.
- I perioden 2017-2018 vil Brøndby Kommunes Specialrådgivning i samarbejde med kommunens specialiserede tilbud afprøve og implementere resultatdokumentation, som kan give bedre viden og læring om konkrete resultater af de sociale indsatser for borgerne.



- I perioden 2015-2018 gennemfører Brøndby Kommunes tilbud for voksne med handicap samarbejdsprojektet En fælles handicapfaglig ramme. Den fælles handicapfaglige ramme skal understøtte medborgerskab og samarbejde på tværs mellem borger, botilbud, dagtilbud og Specialrådgivningen.
- I perioden 2015-2018 vil Brøndby Kommunes Social- og Sundhedsforvaltning på tværs af sektorer have fokus på at understøtte det gensidige og aktive samarbejde med borgerne om indsatsen via værdiprojektet 'Nye roller i velfærden'. Projektet vil eksempelvis sætte fokus på medarbejdernes kompetencer og roller i samarbejdet med borgerne samt på, hvordan borgerens ressourcer bringes bedst i spil på nye måder.

VUM

Voksenudredningsmetoden er en metode til sagsbehandling og udredning på området for voksne med handicap eller psykosociale vanskeligheder.

Det er målet, at kommunen og borgeren i højere grad bliver aktive samarbejdsparter i at finde ressourcer og individuelle løsninger.

Psykiatri, sundhed og trivsel

Borgere med psykiske vanskeligheder kan have behov for støtte og motivation til at strukturere og mestre livet, tage hånd om egen sundhed og indgå i sociale relationer med andre. Vi ved eksempelvis, at personer med psykiske lidelser lever 15-20 år kortere end danskere i gennemsnit.

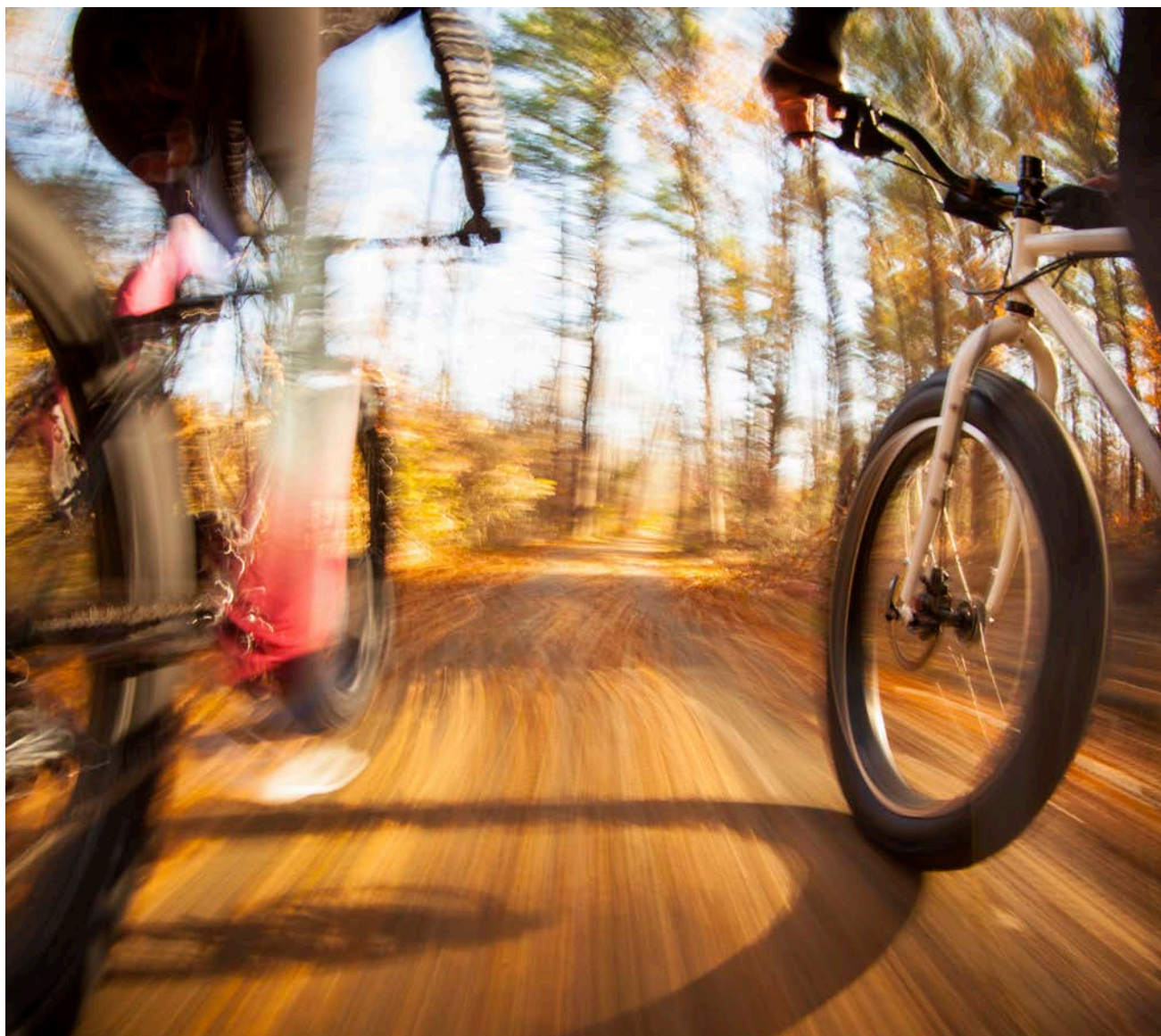
Brøndby Kommune vil tilbyde borgere med psykosociale vanskeligheder fleksible tilbud om recoverybaseret støtte og sundhedsfremme. Borgere med psykosociale vanskeligheder kan have behov for opsøgende og fleksibel støtte i forhold til at understøtte motivation og trivsel.

Brøndby Kommune udvikler fleksible tilbud, som kan tilbyde støtte til borgere på forskellige tidspunkter af døgnet og perioder. Det kan være borgere, som i aften- og nattimerne oplever en pludselig forværring af deres tilstand eller borgere, hvor støttebehovet varierer væsentligt i perioder. Kommunen vil etablere en akuttelefon og har bl.a. etableret et fleksibelt tilbud om støttende samtaler i Multihuset.

I kommunens sociale tilbud er der særligt fokus på at motivere og understøtte den enkeltes sundhed og trivsel. Sundhed og fysisk aktivitet medtænkes som en naturlig del af de sociale tilbud på området – det skal være så nemt som muligt at leve lidt sundere. Der er desuden stort fokus på, at borgeren understøttes i at opretholde og udvikle selvstændige sociale relationer.

Målsætninger

- At tilbyde fleksibel kontakt og støtte, som understøtter recovery, trivsel og mestring af livet for borgere med psykosociale vanskeligheder.
- At tilbyde borgere med psykosociale vanskeligheder attraktive og lettilgængelige sundhedsfremmende tilbud som et led i de sociale indsatser.



- At understøtte at borgere med psykosociale vanskeligheder indgår i selvstændige relationer med andre samt, at pårørende kan udgøre en ressource i borgerens liv og recovery.


Initiativer

- I 2016 forventer Brøndby Kommune at indgå et forpligtende samarbejde med andre Vestegnskommuner om etablering af en akuttelefon, som borgere med psykosociale vanskeligheder kan ringe til, hvis de i aften- og nattetimerne pludselig oplever, at deres tilstand forværres.
- I perioden 2015-2018 vil Brøndby Kommunes Multihus videreudvikle og evaluere erfaringerne med at tilbyde borgere med psykosociale vanskeligheder en fleksibel støtte i form af bl.a. støttende samtaler. Tilbuddet vil i 2016 blive evalueret og videreudviklet på baggrund af input fra de borgere, der har modtaget tilbuddet.

- I perioden 2015-2018 vil Brøndby Kommunes Multihus og Behandlingscenter Brøndby videreudvikle de sundhedsfremmende tilbud. Multihuset sætter fokus på brobygning til det almene idræts- og foreningsliv og Behandlingscenter Brøndby arbejder med tilbud om sundhedsfremmende samtaler.
- I 2016-2018 vil Brøndby Kommunes Multihus styrke fokus på ensomhed ved at støtte den enkelte borger i selvstændigt at udvikle og fastholde sociale relationer og netværk også uden for tilbuddets rammer.
- I 2016-2018 har Brøndby Kommunes Multihus og Behandlingscenter Brøndby fokus på, hvordan borgernes relationer til pårørende kan udgøre en ressource i borgerens liv og recovery. Behandlingscenter Brøndby arbejder med pårørendegrupper med henblik på at få erfaringer med denne form for tilbud.

Recovery

Recovery er en tilgang til arbejdet med borgere, der har psykiske problemer. Ordet recovery kommer fra det engelske ord: recover, der betyder at komme sig. Personer, der har alvorlige psykiske problemer, kan komme sig helt eller delvist. For at det sker, må personen gennemgå en proces – som vil være forskellig fra person til person. Denne indre psykologiske rejse kaldes recovery og medarbejdere kan støtte personen i denne proces.

 **Borgere med psykosociale vanskeligheder kan have behov for opsøgende og fleksibel støtte i forhold til at understøtte motivation og trivsel.**

Tættere samarbejde om børn og unge med handicap

Indsatsen for børn og unge med handicap skal ses i tæt sammenhæng med Børne- og ungepolitikken for kommunen, som sætter en klar retning for arbejdet med alle børn og unge i Brøndby. Politikken tager udgangspunkt i et fælles børne- og familiesyn, som omfatter alle børn og unge – uanset handicap eller forudsætninger.

Brøndby Kommune ser inklusion af børn og unge med handicap som et fælles ansvar, og kommunen arbejder målrettet for at kunne inkludere flest mulige børn og unge i fællesskaberne. Her er forældresamarbejdet højt prioriteret. Kommunen vil, som led i arbejdet med handicapspolitikken, sætte fokus på forældresamarbejdet i kommunens skoler og tilbud, så alle forældre bidrager til at skabe inkluderende læringsmiljøer for alle børn og unge.

For børn og unge med betydelige støttebehov er der brug for et forstærket samarbejde med familien og på tværs af afdelinger om indsatsen. Her vil Brøndby Kommune i de kommende år øge fokus på, at samarbejdet med familien og netværket fra start har et stærkt helhedsorienteret fokus på barnet og dets behov set i relation til de fællesskaber, barnet indgår i. Der vil være fokus på at forstærke samarbejdet og kontakten til familierne bl.a. ved tilbud om flere besøg hos familien, ved styrket opfølgning og tværfagligt samarbejde om indsatsen og ved overgange.

Målsætninger

- At politikere, medarbejdere, forældre, børn og unge i Brøndby Kommune tager et fælles ansvar for, at flest mulige børn og unge kan inkluderes i kommunens fællesskaber, skoler og dagtilbud.
- At samarbejdet omkring det enkelte barn eller den unge har stærkt fokus på barnet eller den unges behov, læring og trivsel i fællesskaber.



- At styrke samarbejde og dialog mellem familien og samarbejdsparter omkring børn og unge med handicap og betydelige støttebehov.

Initiativer

- I perioden 2016-2018 afprøver Brøndby Kommunes skoler og dagtilbud nye dialog- og samarbejdsmetoder, der kan og skal understøtte forældresamarbejdet i dagtilbud og skole om inkluderende læringsmiljøer for alle børn og unge – uanset handicap.
- I perioden 2015-2018 styrker Brøndby Kommunes Børne- og Familieafdeling samarbejdet med forældre til børn med handicap. Den fortsatte implementering af den helhedsorienterede ICS-tilgang og en tættere kontakt til familierne vil være et centralt omdrejningspunkt i tiltaget, som har fokus på børn og unge med betydelige støttebehov.

- I 2015 igangsætter Brøndby Kommunes Børne- og Familieafdeling et initiativ, der skal styrke brobygning og tidlig forventningsafstemning i forbindelse med overgange i barnets eller den unges liv, eksempelvis ved skoleskift eller ved det 18. år.



ICS

Integrated Children's System (ICS) er en helhedsorienteret metode for sagsbehandling og udredning i sager om børn og unge.

Brøndby Kommune ser inklusion af børn og unge med handicap som et fælles ansvar, og kommunen arbejder målrettet for at kunne inkludere flest mulige børn og unge i fællesskaberne. Her er forældresamarbejdet højt prioriteret.

Implementering og opfølgning

Brøndby Kommunes indsats for borgere med handicap skal gøre en positiv forskel i forhold til de målsætninger, der er nævnt i denne politik. For at understøtte implementering og resultater af initiativerne vil der blive udarbejdet en plan for implementering og opfølgning på initiativerne.

Der sker en årlig opfølgning på indsatsområder og initiativer i perioden 2016-2018 med status til Handicaprådet og Kommunalbestyrelsen.

Handicappolitikken skal blive brugt

Handicappolitikken skal være kendt og brugt i kommunen. Den skal være et redskab, som alle kan bruge, og som kan medvirke til at skabe dialog og opmærksomhed på handicap-aspektet i så mange sammenhænge som muligt.

Handicappolitikken vil blive formidlet via Brøndby Kommunes hjemmeside samt i form af en trykt pjece, som er tilgængelig for borgere, organisationer og medarbejdere i kommunen.

For medarbejderne i kommunen skal politikken fungere som grundlaget for det arbejde, der udføres i dagligdagen.



Brug dit handicapråd

Handicaprådet arbejder med generelle spørgsmål om ligebehandling af mennesker med handicap i Brøndby Kommune.

Rådet har hørings- og udtaleret og er rådgivende i forhold til kommunalbestyrelsen i alle handicaprelevante spørgsmål.

Handicaprådet ønsker at være et aktivt dialogforum mellem borgere og Brøndby Kommune. Rådet behandler ikke konkrete enkeltsager, men arbejder med generelle spørgsmål af betydning for mennesker med handicap og deres hverdag.

Handicaprådet består af tre medlemmer fra Danske Handicaporganisationer og tre medlemmer fra Kommunalbestyrelsen.

Du kan kontakte dit lokale handicapråd på:

handicapråd@brøndby.dk.





BRØNDBY KOMMUNE

Brøndby Rådhus
Park Allé 160 · 2605 Brøndby
Tlf.: 4328 2828
email: brondby@brondby.dk